

***Onthaalbrochure
preventie en welzijn op school***



***VZW Katholiek Basisonderwijs
Meeuwen-Gruitrode***

INHOUDSOPGAVE

Voorwoord	3
1. Welzijnswet	4
2. Structuren i.v.m. veiligheid en welzijn	5
3. Orde, netheid en milieuzorg	6
4. Welzijn in de lessen	7
5. Hygiëne	7
6. Rookbeleid	8
7. Toezicht houden	8
8. EHBO - ongevallen - zieke leerlingen	9
9. Brandveiligheid	11
10. Veiligheidssignalisatie	15
11. Gevaarlijke stoffen	16
12. Geweld, pesten, ongewenst seksueel gedrag op het werk	17
13. Moederschapsbescherming	18
14. Verkeersveiligheid	19
15. Verzekering	19
Bijlagen	20
Bijlage 1: Belangrijke telefoonnummers	21
Bijlage 2: EHBO: Wat moet je doen bij?	22
Bijlage 3: Evacuatieplannen	29
Bijlage 4: Registratiedocument onthaal nieuwe werknemer	45

VOORWOORD

Binnen onze scholengemeenschap zullen leerkrachten in de toekomst meer en meer veranderen van school, schoolgebouw of werkplek.

De “nieuwe” leerkracht die op school toekomt, heeft enige tijd nodig om zich in de werkomstandigheden en de gewoonten van zijn/haar nieuwe werkplek in te werken. Het veiligheidsaspect, in de brede betekenis van het woord, krijgt waarschijnlijk in de aanvangsfase geen prioriteit. Toch is het een belangrijk onderdeel van het ‘leraar zijn’.

Voor deze nieuwe leerkrachten in onze scholengemeenschap werd deze veiligheids- en welzijnsbrochure samengesteld. Je vindt er heel wat afspraken, aandachtspunten en mogelijk ook antwoorden op vragen in terug.

We vinden deze aandachtspunten en afspraken belangrijk. Door het volgen ervan proberen we ongevallen te vermijden en indien er toch iets mis gaat om juist te handelen.

Een basishouding van risico's beperken, roekeloos gedrag bannen, gevaarlijke situaties uitsluiten, ... kan veel problemen voorkomen en wordt verwacht van alle vaste en tijdelijke werknemers, stagiaires, technische medewerkers, onderhoudspersoneel, vrijwilligers, ...

Denk zelf bewust na over de veiligheidsaspecten van iedere taak en neem de juiste voorzorgsmaatregelen.

Veiligheid = levenshouding

1. WELZIJNSWET

De welzijnswet verplicht het schoolbestuur om een verantwoord welzijnsbeleid te ontwikkelen t.o.v. zijn werknemers en andere personen die betrokkenen zijn bij de werking van een school, dus ook leerlingen, stagiairs, vrijwilligers, ouders,

Het welzijnsbeleid omvat het geheel van factoren betreffende de omstandigheden waarin arbeid wordt verricht.

Die omstandigheden hebben betrekking op:

- Arbeidsveiligheid.
- De bescherming van de gezondheid van de werknemers op het werk.
- De psychosociale belasting veroorzaakt door het werk.
- De ergonomie.
- De arbeidshygiëne.
- De verfraaiing van de werkplaatsen.
- De maatregelen van de onderneming inzake leefmilieu m.b.t. voorgaande punten.

In dit dynamisch welzijnsbeleid zijn alle personeelsleden rechtstreeks betrokken. Zij moeten immers binnen hun mandaat, plaats en bevoegdheid het geplande welzijnsbeleid uitvoeren of doen uitvoeren. Het schoolbestuur neemt zich voor een dynamisch risicobeheersingssysteem te ontwikkelen door een risicoanalyse en een meerjarenplan op te stellen.

Aan dit risicobeheersingssysteem kunnen alle personeelsleden meewerken door informatie te bezorgen aan de directie of aan de preventieadviseur over hun bevindingen en/of ervaringen. Alle personeelsleden kunnen hierbij zelf voorstellen en adviezen formuleren.

Het schoolbestuur geeft aan alle personeelsleden informatie i.v.m. :

- De risico's en preventiemaatregelen. (bijvoorbeeld noodprocedures: brandbestrijding; evacuatie, EHBO,...)
- De beleidsverklaring van het schoolbestuur is voor alle personeelsleden ter inzage bij de directie of bij de preventieadviseur.
- Het jaaractieplan (JAP)

Om al deze taken en opdrachten te helpen verwezenlijken stelt het schoolbestuur een preventieadviseur aan met basiskennis.

2. STRUCTUREN I.V.M. VEILIGHEID EN WELZIJN

De **werkgever** (het schoolbestuur) zorgt ervoor dat veiligheid en gezondheid geïntegreerd worden in het dagelijks beleid.

De **hiërarchische lijn** (de directie) is verantwoordelijk voor de uitvoering in de praktijk.

Ellikom	Geert Bruers	011/63.64.84 of 0473/47.80.93
Gruitrode	Wim Daniëls	089/81.13.08 of 0499/15.12.65
Meeuwen	Danny Plessers Magda Braeken	011/79.26.22 of 0479/83.93.94 011/79.26.81 of 0476/42.66.92
Neerglabbeek	Kristof Verheyen	089/85.69.22 of 0476/71.46.92
Wijshagen	Michel Braeken	089/46.33.86 of 0479/22.74.76

De **Interne Dienst voor Preventie en Bescherming op het Werk (IDPBW)** heeft taken in verband met het voorkomingsbeleid, ongeval onderzoeken, administratieve taken en adviezen.

- Preventieadviseur scholengemeenschap: Johan Symons 0497/91.65.07

De Externe Dienst voor Preventie en Bescherming op het Werk (EDPBW)

IDEWE

- Arbeidsgeneesheer: mevr. Tine Gregoor
- Arbeidsverpleegkundige: mevr. Annelies Vincken
- Psychosociale dienst: mevr. Ellen Schellekens

De Vertrouwenspersonen

- Wim Daniëls – coördinerend directeur scholengemeenschap 0499/15.12.65
- Raf Franco – voorzitter schoolbestuur 089/ 81 14 04
- Johan Symons – intern preventieadviseur 0497/ 91.65.07

De Geneeskundige diensten

- Interbedrijfsgeneeskundige dienst : IDEWE
- Voor leerlingen : Vrij CLB Limburg Afdeling Bree, De Houborn 45, 3960 Bree

De **brandbestrijdingsdienst** ondersteunt brandpreventie en biedt hulp wanneer er brand ontstaat.

Ellikom Bruers Geert - Lemmens Lieve - Vandyck Marleen

Gruitrode Meeuwen Caelen Ellen - Daniels Wim - Wojtkowiak Sylvie - Hermans Kim
Daniëls Miet - Plessers Danny - Schouteden Miet -
Vandewal Christine - Vanhelden Farah - Symons Johan

Neerglabbeek Reyners Diane - Martens Hilde - Kristof Verheyen

Wijshagen Bongaerts Albina - Braeken Michel - Leijskens Lieve

3. ORDE, NETHEID EN MILIEUZORG



Het nut van orde en netheid

Een opgeruimd klaslokaal, een ordelijke leraarskamer, een nette speelplaats, ... hebben een gunstige invloed op het werkmilieu. Dit uit zich door:

- minder gevaren, minder ongevallen
- prettiger werken, betere sfeer
- efficiënter werk, minder tijdverlies, betere concentratie
- minder fouten, betere kwaliteit

Hierin ligt een opvoedende taak voor de leerkracht.

- Bij het beëindigen van een activiteit en op het einde van de dagtaak steeds alles opruimen.
- Alle personeelsleden moeten erop toezien dat het lokaal of de zaal die zij verlaten zich in een ordentelijke staat bevindt.
- Zorg ervoor dat de speelplaats net achtergelaten wordt.
- Durf netheid en zorg eisen van de leerlingen.
- Verwijder struikelgevaar en vermijd uitglijden.
- Daarnaast moet men instaan voor het doven van de lichten, het uitschakelen van de elektrische apparatuur en het afsluiten van deuren en vensters van het desbetreffende lokaal.
- Trappen, nooduitgangen, vluchtwegen en alle toegangen moet men steeds vrijhouden.

Milieuzorg

De zorg voor een beter milieu begint bij onszelf. Dat betekent dat wij ook op school zoveel mogelijk zorg moeten dragen voor gebruikte materialen en ruimtes.

Het behoort tot de taak van de leerkrachten dit ook over te brengen naar de leerlingen en samen met hen ervoor te zorgen dat de school netjes blijft.

Leerlingen en personeel worden aangespoord om afval te sorteren.

In elk klaslokaal is een verzameldoos voor papier en karton voorzien.

Op de speelplaats staan drie verschillende afvalbakken

- Groene container (GFT) : groente, fruit en tuinafval
- Blauwe bak/zak (PMD) : plastic, metaal en drankkartons
- Grijs container : restafval

Ook staan er in verschillende scholen tonnen voor het verzamelen van batterijen.

De verantwoordelijkheid dat dit allemaal in de juiste vuilnisbak terecht komt, ligt bij ons allemaal. Wees aandachtig dat de kinderen gebruik maken van de juiste afvalbak. Op die manier hopen we, naast een propere school, ook een milieubewuste school te zijn.

Uiteraard kan het niet dat dingen op de grond gegooid worden, noch in de lokalen, noch op de speelplaats. Bovendien wordt het gebruik van wegwerpverpakkingen beperkt.

4. WELZIJN IN DE LESSEN

Bij tal van gelegenheden kan je het welzijn en de veiligheid in onze school en de schoolomgeving verhogen door specifieke veiligheidslessen/projecten uit het schoolwelzijnsplan, maar ook bij vele occasionele toepassingen in andere lessen waarbij integratie wordt nagestreefd.

- Verkeersveiligheid ('Helm op, fluo top', flitsacties, autoluwe schooldag, dode hoek, te voet, per fiets, schoolbus...).
- Brandveiligheid (evacuatieoefeningen, aanleren van het noodplan).
- Algemene gevaren op school (klas, speelplaats).
- Milieuzorg.
- Sociale omgang met elkaar (preventie rond pestgedrag).
- Afspraken maken in klasverband.
- Schoolreglement toepassen.
- Verslavingspreventie in brede zin.
- Gezondheidszorg (vb. voeding).

5. HYGIËNE



Denk aan je persoonlijke hygiëne, zeker bij contact met voedingsmiddelen. Handen wassen na het toiletbezoek en vóór het eten. Eis van de leerlingen hetzelfde.

Hou de toiletten en wastafels zuiver. Na jou komen er andere medewerkers. Maak over de toiletten en kleedruimtes ook duidelijke afspraken met de leerlingen

Reinig steeds je handen na het gebruik van schadelijke en gevaarlijke stoffen.

6. ROOKBELEID



In de school geldt een totaal rookverbod.

Roken is verboden in alle gesloten plaatsen (klaslokalen, leraarskamer, ...).

Ook op plaatsen in open lucht mag niet gerookt worden (speelplaats, tuin, ...). Tijdens extramurale activiteiten is roken eveneens verboden.

Het is verboden te roken in de autobus of in de auto als leerlingen meerijden.

Ook bezoekers, tijdelijke of vrijwillige werknemers en werknemers van derden dienen zich te houden aan de voorwaarden van het beleid.

7. TOEZICHT HOUDEN

De leerlingen die op de toegestane tijdstippen op school zijn of tijdens activiteiten in schoolverband buiten de school bevinden horen altijd onder toezicht te zijn van minstens één leerkracht.

Zorg ervoor steeds tijdig je opdracht op te nemen en verlaat ze niet.

Als je de kinderen alleen achterlaat kan dit immers ernstige gevolgen hebben (burgerlijke aansprakelijkheid).

Bij overmacht (ongeval, ziekte,...) roept de leerkracht van dienst de hulp in van de collega's.

Als een leerkracht zijn/haar toezichtopdracht niet kan uitvoeren zoekt hij/zij zelf voor een oplossing zodat de leerlingen onder toezicht blijven. De leerkracht die oorspronkelijk een toezicht moet uitvoeren is verantwoordelijk voor een oplossing hetzij door een ruil of door een vervanging.

Aandachtspunten bij een toezicht kunnen zijn:

- Gevaarlijk spelen worden niet toegelaten, gevaarlijke voorwerpen worden verwijderd.
- Tekorten aan de speeltuigen worden dringend gemeld aan de directie.
- Na het belsignaal laat men de leerlingen niet zonder toezicht achter in de rijen of in de klas. Hier ligt immers de grootste voedingsbodem voor pestgedrag en vandalisme.
- De poort is altijd gesloten.
- Geen enkel kind mag de school alleen verlaten. Zij moeten door iemand worden afgehaald. Bij het einde van de schooldag verlaten de voetgangers onder begeleiding eerst de speelplaats, daarna de fietsers.
- Op de speelplaats wordt niet gefietst (tenzij het gaat over een activiteit ifv fietsveiligheid, behendigheid op de fiets, ...)

Toeziicht in de eetzaal

De leerlingen moeten op een rustige manier kunnen eten met respect voor elkaar en met respect voor voedsel.

8. EHBO – ONGEVALLLEN – ZIEKE LEERLINGEN



EHBO - ongevallen

Wees bewust dat zelfs het kleinste letsel, hoe onbeduidend het ook schijnt, onmiddellijk moet verzorgd en gemeld worden. Het niet verzorgen van kleine verwondingen kan leiden tot ernstige verwickelingen.

Eerste verzorging op school gebeurt ter plaatse door een leerkracht of de EHBO-hulpverlener.

Het nodige materiaal voor een verzorging vind je in de EHBO-doos op het secretariaat, in de leraarskamer of in de refter. Ze zijn aangegeven door een pictogram (zie grondplannen in bijlage).

In iedere EHBO-doos vind je een lijst met de inhoud, nuttige telefoonnummers en een overzicht van wat je dient te doen in welke situatie.

Een hulptasje om mee te nemen tijdens een uitstap is te verkrijgen op het secretariaat. **Ga nooit op pad zonder een basis EHBO-doos.**

Elke verzorging wordt genoteerd in het register eerste hulp. Dit register is terug te vinden bij de EHBO-dozen.

Bij een ernstig ongeval op school moet je onmiddellijk de directie of het secretariaat verwittigen. Zij roepen medische hulp op en verwittigen de ouders. In een noodgeval verwittig je zelf zonder aarzelen de hulpdiensten (112).

Het is belangrijk om correct te handelen. Vergewis je van de ernst van het ongeval en tracht een diagnose te stellen. Blijf kalm en vermijd panieksituaties... doe eventueel beroep op een collega.

EHBO-hulpverleners:

Ellikom Camps An - Essers Ria - Jamers Roel - Leijskens Lieve

Gruitrode Caelen Ellen - Jamers Roel - Wojtkowiak Sylvie

Meeuwen Houben Kimberly - Leijskens Lieve - Reyners Nicole -
Symons Johan - Wuytens Karen

Neerglabbeek Jamers Roel - Martens Hilde

Wijshagen Aendekerk Renilde - Bongaerts Albina - Camps An -
Essers Ria - Houben Kimberly - Leijskens Lieve

Neem nooit onnodig risico. Raadpleeg bij de minste twijfel een arts. Vergeet hierbij niet de formulieren van de verzekering (op te vragen op het secretariaat).

Arbeidsongevallen

Arbeidsongevallen worden steeds zo snel mogelijk gemeld aan het secretariaat, zodat de nodige documenten kunnen meegegeven worden. Bij een ernstig ongeval moet de preventieadviseur verwittigd worden zodat deze een ongevallenonderzoek kan verrichten.

Zieke leerlingen

Zieke leerlingen worden naar het secretariaat doorverwezen. Je stuurt altijd een 2de leerling mee met de zieke leerling. Aan een zieke leerling mag geen medicatie toegediend worden zonder voorafgaandelijke schriftelijke toestemming van de ouders.



9 BRANDVEILIGHEID

Het voorkomen van brand begint met het naleven van bepaalde regels bij het dagelijks werk. Maak daar een gewoonte van.

9.1 Hoe brand voorkomen op school?

- Roken is verboden op het volledige schooldomein.
- Wees extra voorzichtig bij het gebruik van kaarsen. Kaarsen moeten gedoofd worden bij het verlaten van het lokaal. Laat lucifers en aanstekers niet rondslingeren.
- Schakel elektrische apparaten na gebruik uit, zeker op het einde van de schooldag. Let op met frietketels, wafelijzers, ... omwille van overbelasting van het elektriciteitsnet. Defecte of beschadigde snoeren en toestellen schakel je onmiddellijk uit en je verwittigt het secretariaat of de directie.
- Let op met feestversieringen. Gebruik brandveilige versieringen en hang ze op een veilige plaats.
- Zorg dat ontvlambare stoffen voldoende ver verwijderd zijn van iedere warmtebron.
- Vermijd het opstapelen van papier, karton, ... op daartoe niet-voorzien plaatsen.
- Signaleer gevaarlijke situaties.

9.2 Wat bij het ontdekken van een brand?

De strijd tegen brand is een strijd tegen de tijd. Vandaar de noodzaak om snel en doeltreffend op te treden in geval van brand. De alarmering van de omgeving en de hulpploegen is belangrijk voor uw veiligheid en deze van de andere personen in het gebouw.

Werkwijze

1. Verwittig de onmiddellijke omgeving (roep "BRAND! BRAND!").
2. Beoordeel snel de brand en beslis om:



⇒ **bij een kleine beginnende brand** zelf met het juiste brandbestrijdingsmiddel zo snel mogelijk de brand te blussen, als je hiermee niemand in gevaar brengt! Dit kan nog gemakkelijk bij het begin van de brand, maar met het verstrijken van de tijd neemt de moeilijkheidsgraad voor bluswerken enorm toe. Doe maar 1 bluspoging!



⇒ **bij een grotere brand of bij onzekerheid** schakel het brandalarm in via de brandmeldschakelaars en begin met de evacuatie.







Hoe werkt een blusapparaat?

In onze schoolgebouwen zijn draagbare blusapparaten geplaatst.

De blustoestellen vinden we voornamelijk terug in gangen en traphallen. Om snel te reageren moet je natuurlijk weten waar de blusapparaten geplaatst zijn.

Kijk eens rond in je omgeving! De praktijk heeft namelijk geleerd dat veel mensen zich nauwelijks realiseren waar de blusapparaten hangen.

Lees ook de instructies op de blusapparaten.
 Zorg dat deze blusapparaten steeds bereikbaar zijn.

Brandklasse	Pictogram	Brandbaar materiaal	Aanbevolen Blusmateriaal	Verboden Blusmethodes
A		Vaste stoffen: papier, hout, textiel, ...	Water, CO2, ABC-poeder, schuim	BC-poeder
B		Vloeistoffen: verf, vernis, benzine, olie, ...	Schuim, CO2, ABC-poeder	Water
C		Gassen: aardgas, LPG, propaan, butaan, ...	CO2, ABC-poeder	Water, schuim
D		Metalen: aluminium, magnesium, natrium, ...	D-poeder	Water, CO2, schuim, ABC-poeder
E		Elektrische installaties	ABC-poeder, CO2	Water
F		Vetten en olie	Vetblusser	Water, CO2, schuim, ABC-poeder

Gebruiksaanwijzing:

- Verwijder de borgpen.
- Druk de slagknop krachtig in (boven op het toestel naar beneden drukken).
- Ga op een afstand van de vuurhaard staan.
- Richt de spuitmond op de basis van de vuurhaard.
- Druk het handvat in

Let op de volgende punten:

- Gebruikte brandblusapparaten mogen niet terug worden opgehangen. Ze worden na gebruik op de grond neergelegd.
- Gebruik nooit water voor het blussen van elektrische branden.

Brandhaspel

Een brandhaspel is een rubberen slang met een kleine diameter. De lengte van de slang is gemiddeld 30 meter en is rechtstreeks aangesloten op het waterleidingsnet. De plaats van een brandhaspel wordt weergegeven met het veiligheidsteken:



Branddeken

Een branddeken (of blusdeken) is een blusmiddel dat dient om kleine vuurhaarden te doven. Het deken dooft het vuur doordat het de zuurstoftoevoer van de brandhaard afsluit.

- Haal het branddeken uit de verpakking.
- Wikkel je handen met het branddeken om ze te beschermen.
- Dek het brandende oppervlak voorzichtig af met het branddeken en maak geen bruuske bewegingen. Je kan ook een persoon in het branddeken wikkelen als zijn/haar kledij in brand staat.
- Zorg ervoor dat het brandende voorwerp volledig bedekt is.
- Zorg dat het brandende voorwerp geen toevoer van zuurstof kan krijgen.
- Schakel de stroomvoorziening van het toestel uit of trek de stekker uit.
- Wacht altijd tot het vuur gedoofd is en de hitte verdwenen is.

9.3 Evacuatie van het gebouw

Elke leerkracht moet het evacuatiescenario kennen en kunnen toepassen. Er wordt verwacht dat je weet hoe je moet handelen als er brandalarm is. Aan elk leslokaal hangt een evacuatieplan.

De verzamelplaatsen zijn aangeduid met een pictogram.



Eenmaal per jaar wordt een evacuatieoefening georganiseerd. Hiervan wordt een schriftelijk verslag en evaluatie gemaakt. Eventuele opmerkingen worden besproken met de leerkrachten.

Bij het horen van het alarmsignaal worden onmiddellijk alle gebouwen verlaten.

Afspraken scholengemeenschap:

- De leerkracht verlaat na een grondige controle het lokaal als laatste. De aangestelde brandkapiteins gaan voorop.
- Sluit ramen en deuren (het licht mag aanblijven).
- Neem de klaslijst mee en tel de kinderen bij het verlaten van de ruimte.
- Verzamel op de aangegeven verzamelplaats via de vooropgestelde vluchtwegen.
- Controleer opnieuw de aanwezigheid van elke leerling, de klaslijst en het opstellen in rijen kan hierbij een hulpmiddel zijn.
- Geef het aantal leerlingen door aan de verantwoordelijke op de verzamelplaats.
- Blijf bij de leerlingen en zorg voor de nodige rust en kalmte.
- Niemand loopt terug naar de gebouwen of verlaat zijn klasgroep.
- Iedereen wacht op verdere instructies door een bevoegd persoon.



Opmerking:

Alle leerkrachten denken eraan om bij het verlaten van de school op een moment dat men normaal les zou hebben de verantwoordelijke van het secretariaat hiervan op de hoogte te brengen.

9.4 Verwittig brandweer

Het is noodzakelijk dat men snel en efficiënt de hulpactie op gang brengt.

Werkwijze

Brandweer

Bel het nummer **112** of via de **app 112.be**

Geef de volgende inlichtingen TRAAG en DUIDELIJK:

1. naam en functie;
2. reden van de oproep;
3. adres van het gebouw;
4. verdieping – eventueel lokaalnummer.

9.5 Onthaal van de brandweer

De brandweer niet nodeloos tijd laten verliezen door te zoeken waar de brand is en hoe de infrastructuur van de school is.

Werkwijze

De onthaalverantwoordelijke zal postvatten op een strategische locatie om de brandweer op te wachten en ze al de nodige informatie te bezorgen.

Open eventuele poorten en verwijder hindernissen voor een vlotte toegang.

9.6 Brandbestrijdingsdienst:

Elke vestiging heeft een brandbestrijdingsdienst . Dit zijn een aantal personeelsleden die zijn opgeleid om brandpreventie te ondersteunen en om efficiënt hulp te bieden wanneer er brand ontstaat.

Ellikom	Bruers Geert - Lemmens Lieve - Vandyck Marleen
Gruitrode	Caelen Ellen - Daniels Wim - Wojtkowiak Sylvie - Hermans Kim
Meeuwen	Daniëls Miet - Plessers Danny - Schouteden Miet - Vandewal Christine - Vanhelden Farah - Symons Johan
Neerglabbeek	Reyners Diane - Martens Hilde - Kristof Verheyen
Wijshagen	Bongaerts Albina - Braeken Michel - Leijskens Lieve

10 VEILIGHEIDSSIGNALISATIE

Het doel van veiligheidssignalisatie is op een snelle en gemakkelijk te begrijpen manier de aandacht vestigen op voorwerpen en situaties die bepaalde gevaren kunnen veroorzaken.

De **pictogrammen** kunnen zijn:

- een verbod: kleur : rood-wit
- een gebod: kleur : blauw-wit
- een waarschuwing: kleur : geel-zwart
- een aanwijzing: kleur : groen-wit

Enkele gebruikte pictogrammen:

➤ Brandbestrijdingsmiddelen hebben een rode kleur.

Brandblusapparaat



Brandhaspel



Brandmelder



➤ Evacuatieborden hebben een groene kleur.

Richting van een nooduitgang



Verzamelplaats



EHBO



11 GEVAARLIJKE STOFFEN

Zowel thuis als op school maakt men wel eens gebruik van gevaarlijke producten. Bij het werken met gevaarlijke producten, dient men steeds een aantal regels in acht te nemen:

- Lees aandachtig de etiketten, aangebracht op de verpakking, en volg de veiligheidsinstructies op.
- Indien je bespat werd door het product, trek dan steeds de aangetaste kledij uit en spoel de huid overvloedig met water.
- Verwijder nooit etiketten van een verpakking en zorg dat deze steeds goed leesbaar blijven.
- Houd je steeds aan de instructies wat betreft voorraad, manier van opslaan en transport van de gevaarlijke producten.
- Meng nooit producten waarvan je niet met zekerheid weet of menging toegelaten is.
- Voorzie steeds de voorziene recipiënten.
- Drankflesjes zijn verboden om gevaarlijke producten te bewaren.
- Controleer nooit onbekende producten door eraan te ruiken of te voelen.
- Gebruik indien nodig de geschikte persoonlijke beschermingsmiddelen.
- Was steeds je handen na het gebruik van gevaarlijke producten.
- Laat geen recipiënten open staan, maar sluit degelijk af.

Gevaarlijke stoffen moeten buiten bereik van kinderen bewaard worden!

Pictogrammen



12 GEWELD, PESTEN EN ONGEWENST SEKSUEEL GEDRAG OP HET WERK

Een personeelslid heeft de mogelijkheid om acties te ondernemen in geval van geweld, pesten of ongewenst seksueel gedrag op het werk.

Geweld: Elke gebeurtenis waarbij een personeelslid psychisch of fysiek wordt lastig gevallen, bedreigd of aangevallen bij de uitvoering van het werk.

Pesten: Elk onregelmatig maar dikwijls terugkerend gedrag, binnen of buiten de school, dat zich uit in gedragingen, woorden, bedreigingen, handelingen, gebaren of geschriften en dit met de bedoeling om de persoonlijkheid, de waardigheid, de fysieke of psychische integriteit van een personeelslid bij de uitvoering van het werk aan te tasten of met de bedoeling om zijn betrekking in gevaar te brengen of met als gevolg dat een bedreigende, vijandige, beledigende, vernederende of kwetsende omgeving wordt gecreëerd.

Ongewenst seksueel gedrag op het werk : Elke vorm van verbaal, non verbaal of lichamelijke gedrag van seksuele aard, dat afbreuk doet aan de waardigheid van vrouwen en mannen op het werk.

Mogelijkheden

Interne procedure

1. Informele procedure:

Indien problemen zich voordoen worden die – zo mogelijk – in eerste instantie binnen de onderwijsinstelling op een gepaste manier opgevangen. De directie is het eerste aanspreekpunt. Indien dit moeilijk ligt is de **vertrouwenspersoon of een collega of de preventieadviseur** het logische volgende aanspreekpunt.

2. Formele procedure:

Pas indien een tussenkomt van boven vermelde personen de oorzaak van de klacht niet kunnen verhelpen wordt, na akkoord of op vraag van het personeelslid, **de bevoegde externe preventieadviseur van de arbeidsgeneeskundige dienst** ingeschakeld. Hierbij wordt de met redenen omklede klacht officieel verzonden naar de werkgever. Door bemiddeling en voorstellen tracht men het probleem op te lossen.

Externe procedure

Indien de bevoegde externe preventieadviseur van de geneeskundige dienst niet succesvol is, kan een externe procedure worden gestart. Deze gebeurt door tussenkomt van de **medische arbeidsinspectie**. Ook deze treedt nog bemiddelend op.

13 MOEDERSCHAPSBESCHERMING

Vooral kinderen tussen 0 en 6 jaar maken de bekende “**kinderziekten**” door. Volwassenen die intensief contact hebben met deze kinderen, en die niet beschermd zijn (immuun), kunnen door hen besmet worden. Besmettingen tijdens de zwangerschap betekenen een verhoogd risico. Vaccinaties kunnen dit risico in grote mate uitschakelen. Daarom wordt aan zwangere leerkrachten aangeraden om hun immuniteit te laten nagaan bij de arts. De meeste kinderziekten manifesteren zich bij de kleinste kleuters. De kleuterleidsters en kinderverzorgsters komen hiermee in principe het meest in aanraking. Zij dienen daarom in de eerste plaats de nodige maatregelen te treffen. Bij zwangerschap licht het personeelslid zo vlug mogelijk de directie of preventieadviseur in.

Mogelijke maatregelen

De arbeidsgeneesheer kan een medisch onderzoek uitvoeren en op basis van alle beschikbare gegevens zal hij beslissen of er bepaalde maatregelen getroffen moeten worden ter bescherming van moeder en kind. Mogelijke beslissingen zijn:

- Geschikt om hetzelfde werk verder te verrichten.
- Geschikt om het werk onder bepaalde voorwaarden verder te verrichten.
(voorzorgsmaatregelen)
- Tijdelijk een ander werk verrichten. (vb. tijdelijk administratief werk)
- Ongeschikt om het werk verder te verrichten. In dit geval wordt het personeelslid met ziekteverlof of moederschapsverlof gezonden.

Procedure

Een personeelslid kan op basis van het geneeskundig onderzoek met ziekteverlof of met moederschapsverlof gezonden worden.

Enkele aanbevelingen voor alle personeelsleden van het kleuter- en lageronderwijs.

- Zorg voor een goede persoonlijke hygiëne, vooral voor een perfecte handhygiëne.
- Zorg voor een degelijke en regelmatige verluchting van de klas.
- Stel je op de hoogte van je inentingsstatus:
 - Aard en data van de inenting
 - Resultaten van de antistofbepalingen
- Laat bij twijfel bloed afnemen voor een antistofbepaling.
- Is er onvoldoende bescherming dan laat je je best vaccineren vóór je kans loopt zwanger te worden.
- Bij zwangerschap moeten de antistoffen gekend zijn tegen rubella, varicella, cytomegalovirus (cmv), toxoplasmose en hepatitis B.

14 VERKEERSVEILIGHEID

Voor je eigen veiligheid, maar ook die van de leerlingen, houd je je aan de verkeersregels als je met de wagen naar school komt.

Aan de school is er een 30km-zone.

Ook bij uitstappen met leerlingen – te voet of met de fiets – houd je je aan de verkeersregels. Tijdens uitstappen dragen de leerlingen gele veiligheidshesjes. Het dragen van de fietshelm is verplicht. Wees een voorbeeld voor de leerlingen en pas de verkeersregels juist toe.

Bij busuitstappen zorg je ervoor dat elke leerling een zitplaats heeft. Ter controle zit iedereen bij de heen- en terugreis op dezelfde plaats.

Het is verplicht om een veiligheidsgordel te dragen, zowel in de auto als in de bus.

Tel regelmatig je leerlingen of ze nog samen zijn. Blijf steeds bij je klasgroep.

15 VERZEKERING

Alle leerkrachten, stagiaires en personeelsleden zijn verzekerd tegen arbeidsongevallen op het werk en op weg van en naar het werk.

Deze regeling geldt ook na de schooltijd voor opdrachten in functie van de werking van de school.

Let wel op: de juridische dienst van het ministerie van onderwijs geeft uitsluitel over het al dan niet aanvaarden van een ongeval als werkongeval.

BIJLAGEN:

BIJLAGE 1: BELANGRIJKE TELEFOONNUMMERS

HULPDIENST	TEL.	GSM
CLB medewerker school sara.petit@vrijclimburg.be	089/46 97 30	
Slachtofferhulp CAW Genk	089/36 36 25	
Antigifcentrum	070/24 52 45	
Brandwondencentrum Neder-Over-Heembeek	02/268 62 00	
School		
Directie Wim Daniels	089/81 13 08	0499/15 12 65
Directie Geert Bruers	011/63 64 84	0473/47 80 93
Directie Danny Plessers	011/79 26 22	0479/83 93 94
Directie Magda Braeken	011/79 26 81	0476/42 66 92
Directie Michel Braeken	089/46 33 86	0479/22 74 76
Directie Kristof Verheyen	089/85 69 22	0476/71 46 92
Brandweer		
Noodnummer	112	
Brandweerzone Oost Limburg	089/65 33 33	
Medische hulp		
Noodnummer	112	
Rode Kruis	105	
Dichtstbijzijnde ziekenhuis ZOL Genk ZMK Maaseik Mariaziekenhuis Overpelt	089/32 50 50 089/50 50 50 011/82 60 00	
Schoolarts Dr. Lisbeth Van De Broek	089/46 97 30	0477/55 68 70
Politie		
Noodnummer	112	
Lokale politie Carma Politiepost Meeuwen Politiepost Bree	101 011/79 27 23 089/48 06 30	
Gemeente		
Gemeente Oudsbergen Hilde Martens (rampenambtenaar) Michiel Tijskens (vervanger)	089/81 01 00	0471/62 29 28 0497/29 12 60

BIJLAGE 2: EHBO: WAT MOET JE DOEN BIJ ?

Een bloedneus

Het letsel

Aan de binnenkant van de neus zitten veel dunne bloedvaatjes. Die kunnen gemakkelijk kapot gaan. Het puntje van je neus is flexibel, gemaakt van kraakbeen. Kleine bloedvaatjes daarin zijn heel kwetsbaar. Daarboven zitten botten van de schedel, het neusbeen voorop. Hiertegen kun je met duim en wijsvinger een bloedvat dichtdrukken om de bloeding te stoppen

Wat doe je?

- Laat het slachtoffer zitten.
- Stel het slachtoffer gerust.
- Laat de neus een keer snuiten.
- Houd het hoofd een beetje voorover in schrijfhouding.
- Knijp met duim en wijsvinger de neus dicht.
- Houd de neus ongeveer 10 minuten dicht.
- Laat dan langzaam de neus los.
- Kijk of de bloeding over is.
- Als de bloeding niet is gestopt, opnieuw proberen.
- Stopt het bloeden niet, ga dan naar een arts.
- Advies: niet meer snuiten

Wanneer een dokter raadplegen?

Wanneer tijdens het dichtdrukken het slachtoffer een bloedsmaak in de mond krijgt en telkens moet slikken, zit de bloeding hoog in de neus en kan ze niet worden gestopt door de neus dicht te drukken. Ook dan is hulp van een arts noodzakelijk.

Een snijwonde

- dek de snijwonde af met een proper gaasverband, doek, kompres,
- stelp de bloeding door een drukverband stevig rond de wonde aan te brengen of door er op te drukken met de volle handpalm.
- Laat het slachtoffer zitten of liggen in een comfortabele houding (bij voorkeur op een rustige plaats).

Schaafwonden

Het letsel

Bij een schaafwonde is het bovenste laagje van de huid afgeschaafd. De bloedvaatjes zijn soms net geraakt. Bij lichte schaafwonden niet eens en deze blijven dan ook droog. Met schaven komt vaak veel vuil in de wond en daar moet je goed op letten. De genezing gaat vaak vanzelf.

Wat doe je?

- Laat het slachtoffer zitten en vraag wat er gebeurd is.
- Was je handen met proper water en zeep en droog ze goed af.
- Spoel het meeste vuil (aarde, zand, gruis...) eerst weg met overvloedig water.
- Reinig de wonde met een washandje, proper water en zeep.
- Ook een wonde die op het eerste zicht niet erg bevuild is, moet je reinigen.
- Vergeet ook niet de plaats rond de wonde te reinigen.
- Ontsmet de wonde.
- Giet hiervoor de ontsmettingsstof op een steriel kompres en dep daarmee de wonde.
- Blaas NOOIT in de wonde.
- Dek de wonde steriel af met een wondpleister of een steriel gaasdoekje.

Uitgeslagen tand

Het letsel

Tanden zijn geen dood materiaal. De harde buitenkant wel, de tandarts kan er gewoon in boren. Maar tanden groeien van binnenuit en daar lopen de zenuwen, bloedvaten en dergelijke doorheen. Je voelt het als er iets mis is. Als door een ongeval een tand uit de kaak vliegt, kan de tandarts deze vaak weer terugzetten. Als het maar snel gaat. Dat terugzetten gaat ook regelmatig fout, dus zekerheid heb je niet. Als je de juiste stappen zet in de hulp, is de kans op succesvol terugplaatsen het grootst.

Wat doe je?

- Laat het slachtoffer zitten.
- Stel het slachtoffer gerust.
- Inspecteer de wond.
- Zorg dat de tand niet kwijtraakt.
- Laat direct een tandarts bellen.
- Pak de uitgeslagen tand alleen vast bij de kroon.
- Spoel de tand liefst met melk schoon.
- Bewaar de tand in een bekertje met (half)volle melk.
- Veeg het gezicht en de mond van het slachtoffer schoon.
- Ga met het slachtoffer naar de tandarts.

Voorwerp in neus of oor

Het letsel

Er zit iets in het oor of neus, wat daar niet hoort.

Wat doe je?

In de neus

- Kinderen stoppen vaak iets in de neus, bijvoorbeeld een kraal, een knoopje,...
- Dit kan worden verwijderd door het kind te laten snuiten.
- Houd daarbij het niet-verstopte neusgat dicht. Lukt het niet, blijf er dan van af en laat de hulp aan deskundigen over.

In het oor

- Wanneer er een voorwerp in het oor zit, ga dan naar een arts.
- Als een insect in het oor is gekropen, druppel dan lauw water in het oor. Komt het insect niet naar buiten, laat dan de behandeling aan een arts over.

Vuiltje in het oog

Het letsel

Het is een klein maar vervelend ongemak. Met traanvocht probeert je oog zelf het vliegje weg te spoelen. Ga in ieder geval niet wrijven!

Wat doe je?

- Laat het slachtoffer zitten.
- Stel het slachtoffer gerust.
- Trek de oogleden voorzichtig van elkaar.
- Kijk in het oog waar het vuiltje zit.
- Zit het vuiltje op het wit?
- Veeg dan met een puntje van een schone zakdoek naar de neuszijde.
- Let op dat je de pupil niet aanraakt.
- Zit het vuiltje op de pupil of het gekleurde deel van het oog?
- Laat het oog tranen door het bovenste ooglid over het onderste te bewegen.
- Niet wrijven of vegen want, dan beschadig je het oog.
- Lukt het niet, bezoek dan een arts.
-

Brandwonden

Het letsel

Je spreekt van eerste, tweede en derdegraads brandwonden.

Eerstegraads brandwonden heken je aan de rode huid, die bovendien heel pijnlijk is.

Tweedegraads brandwonden herken je aan de blaren die zich vormen. De huid blijft heel erg pijnlijk.

Derdegraads brandwonden: door totale verwoesting ziet de huid zwart (verkoold) of wit (gekookt), zelfs zenuwen in de huid zijn vernield. Daardoor is die plek gevoelloos. Om een derdegraadsverbranding heen zitten vaak de andere graden van verbranding, die doen wel heel veel pijn.

Wat doe je?

- Brandwonden moeten onmiddellijk worden gekoeld. Dit koelen hou je tenminste 10 minuten vol. Het liefst met stromend lauw water uit de kraan of douche.
- Is er geen leidingwater in de buurt dan is in geval van nood zelfs slotwater nog beter dan niets. Eerst water, de rest komt later, want elke seconde telt.
- Kleding die vastzit aan een verbrande plek mag niet worden verwijderd, omdat door het lostrekken al ontstane blaren opengaan. De kleding moet wél nat worden gehouden. Loszittende kleding mag wel worden verwijderd,
- Bij derde graad verbranding breng je het slachtoffer zo snel mogelijk naar een arts of ziekenhuis.
- Dek de brandwonde af met een steriele gaas, doek of een propere handdoek, zakdoek, ...
- Enkel een eerstegraad brandwonden mag je insmeren met brandzalf(let op de vervaldatum). Op de een open wonde wordt niets gesmeerd, ook brandzalf niet.

Steken en beten

Het letsel

Als een wesp een prik uitdeelt, spuit hij gif in de huid. Je lichaam reageert met een zwelling en een rode verkleuring.

Hommels en bijen kunnen ook steken. Bij een steek kan een angel achterblijven. Die moet je voor de verzorging verwijderen net zoals je met een splinter doet.

Wat doe je?

- Verwijder bij een steek van een bij de achtergebleven angel met een pincet of door deze er met uw nagel uit te strijken.
- Zorg ervoor dat het eventueel nog aanwezige gifblaasje niet wordt leeg geknepen.
- Leg een nat kompres (washandje, theedoek, gaasje) op de steekplaats. Dit vermindert de pijn.
- Als de steekplaats erg dik wordt, ga dan naar een arts.
- Breng iemand die door een wesp in de mond of keel is gestoken onmiddellijk naar een arts of ziekenhuis. Beperk intussen de zwelling door het slachtoffer op een ijsblokje te laten zuigen of door de mond te spoelen met koud water.

Nota: sommige mensen zijn allergisch voor insectensteken. Wanneer het slachtoffer overgevoeligheidsreacties vertoont, is onmiddellijk hulp door deskundigen noodzakelijk.

Tekenbeten

Het letsel

Teken leven uitsluitend van bloed. Ze hangen aan grashalmen en takken, en klampen zich aan passerende dieren, maar soms ook aan mensen vast. Het duurt enige tijd voordat een teek zich volledig in de huid heeft vastgebeten. Pas dan spuiten ze speeksel, dat bacteriën kan bevatten die de ziekte van Lyme kan veroorzaken. Niet iedereen die door een teek is gebeten krijgt deze ziekte. De ziekte van Lyme gaat o.a. gepaard met gewrichtsklachten en verlammingen.

Wat doe je?

- Een teek moet op de juiste wijze verwijderd worden, bij voorkeur vóórdat hij zich volledig heeft vastgebeten. Doe dit met een pincet of tekentang.
- Gebruik GEEN alcohol of benzine alvorens de teek te verwijderen.
- Ontsmet het wondje nadat de teek is verwijderd..
- Het slachtoffer dient altijd de datum van de tekenbeet te noteren en deze bij klachten aan zijn huisarts te melden.

Vergiftiging

Het letsel

Giftige stoffen kunnen in verschillende vormen voorkomen. De vaste stof, de vloeistof en de damp. Ook de temperatuur kan daarbij een rol spelen. Je kunt vergiften op drie manieren in je lichaam krijgen. Met eten, inademen of door je huid. Sommige stoffen komen je lichaam al in door ze enkel vast te houden.

Wat doe je?

Bijtende vloeistof ingeslikt

- Laat direct twee glazen water drinken.
- Stel het slachtoffer zo veel mogelijk gerust.
- Ga direct naar een arts of ziekenhuis.
- Neem verpakking en vloeistof mee.

Een olieproduct ingeslikt

- Laat niets drinken, laat niet braken.
- Ga direct naar een arts of ziekenhuis.
- Neem verpakking en (vloei)stof mee.

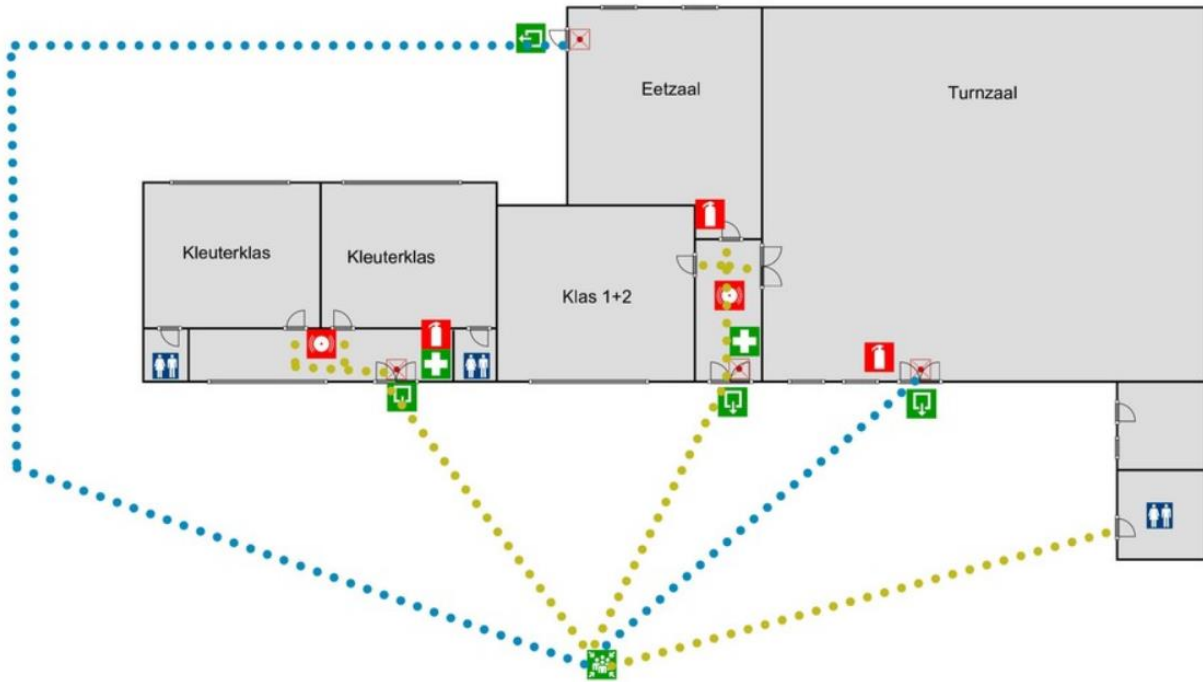
Een niet bijtend gif ingeslikt.

- Slachtoffer mag braken, dan raakt hij een deel kwijt.
- Niet laten drinken.
- Is het slachtoffer bij bewustzijn? Snel naar een arts of ziekenhuis.
- Is het slachtoffer niet bij bewustzijn? Handel als bij een bewusteloos slachtoffer.
- Neem verpakking en vloeistof mee.

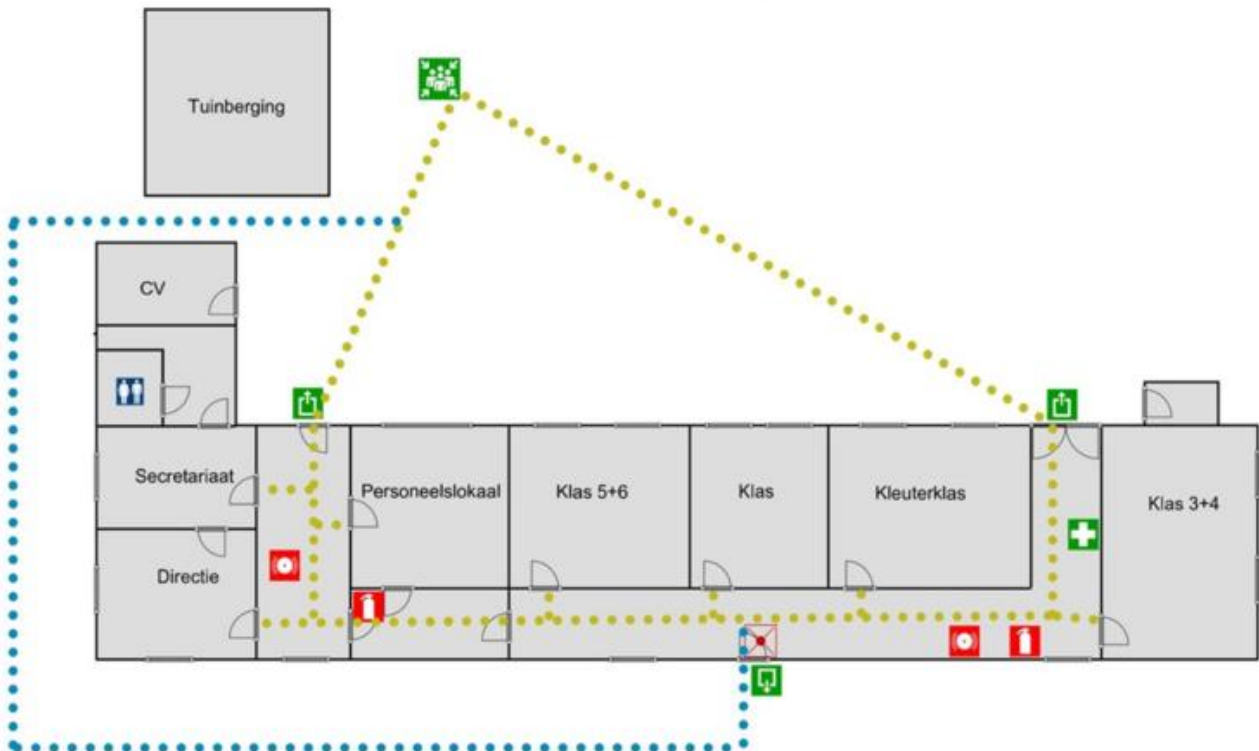
BIJLAGE 3: GRONDPLANNEN/ EVACUATIEPLANNEN

A Ellikom

Ellikom kleuterklassen, eetzaal en turnzaal

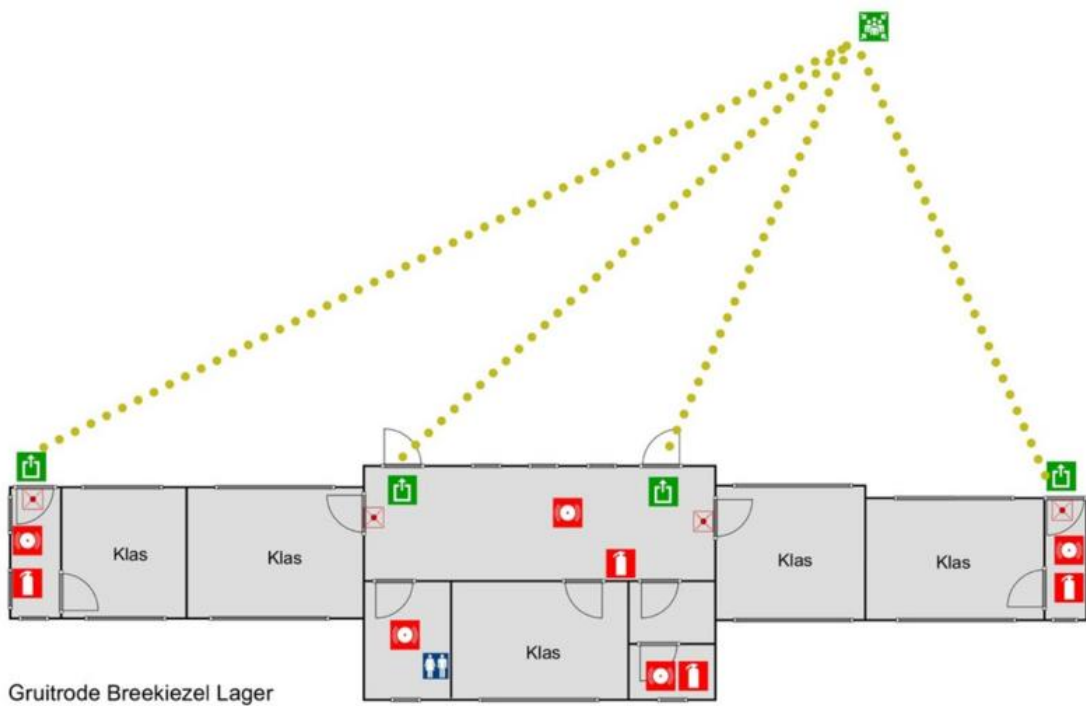
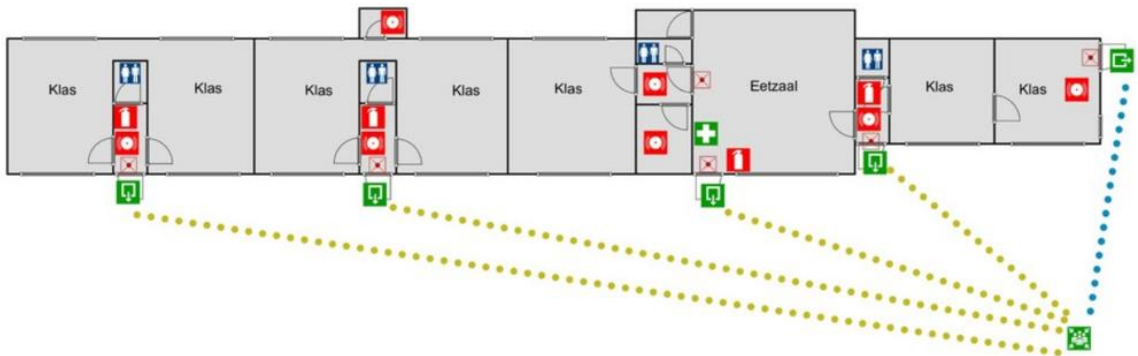


Ellikom burelen en klaslokalen lagere school



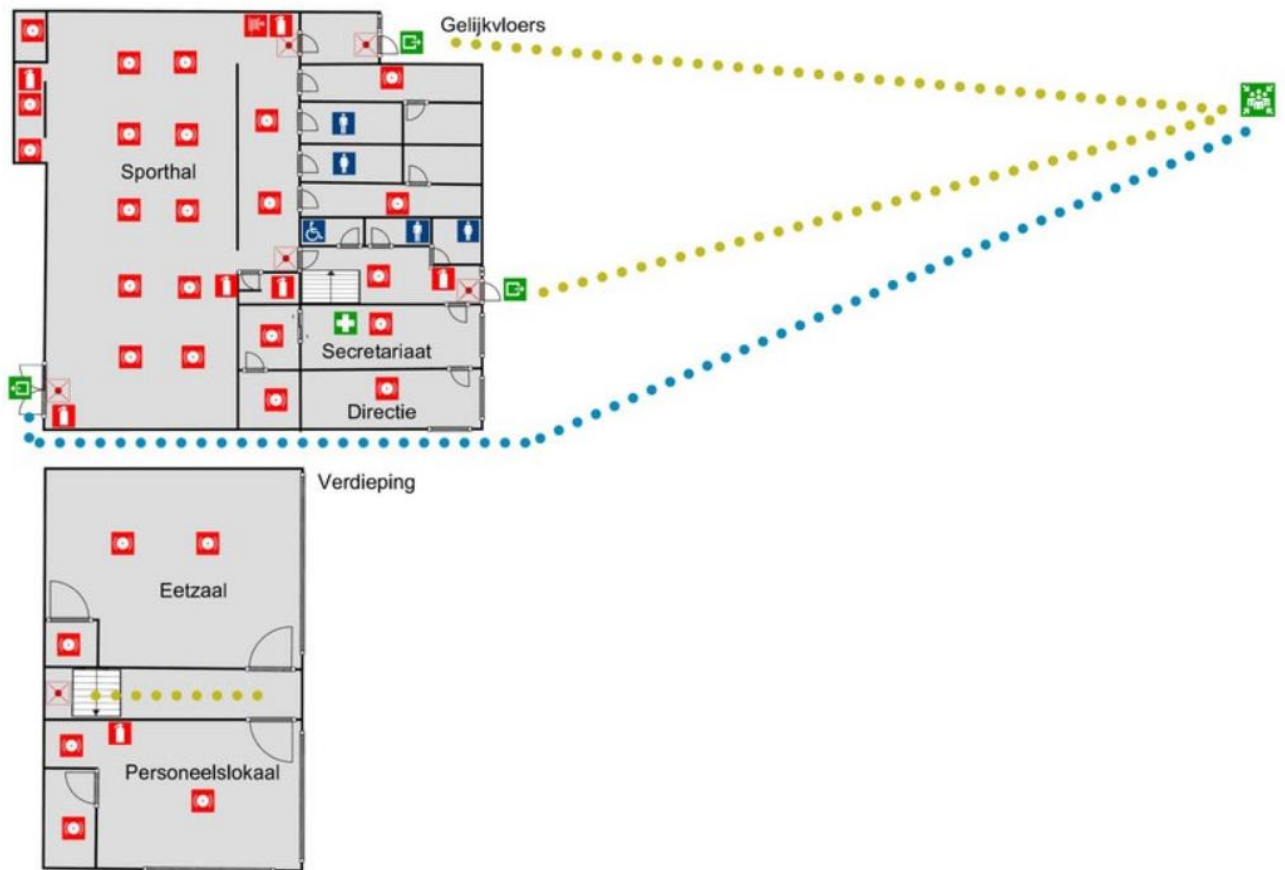
B Gruitrode

Gruitrode Breekiezel kleuters

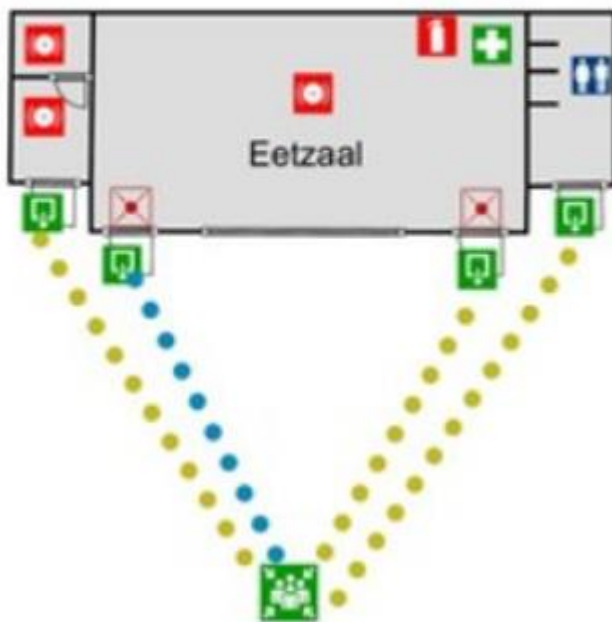


Gruitrode Breekiezel Lager

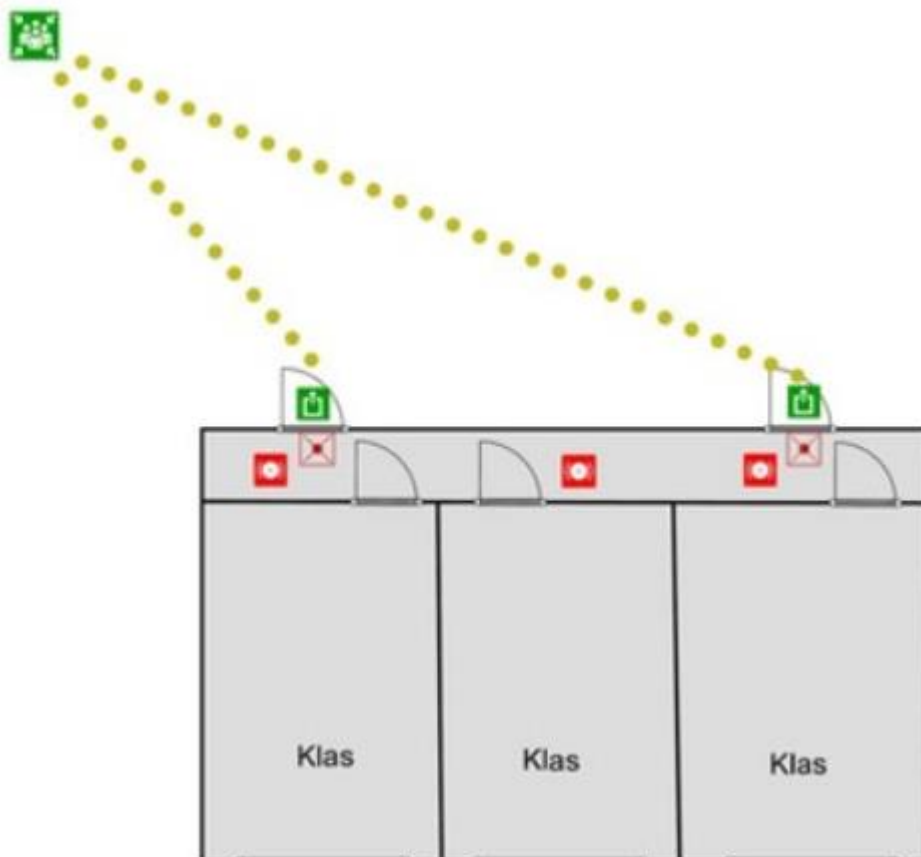
Breekiezel secretariaat en sporthal



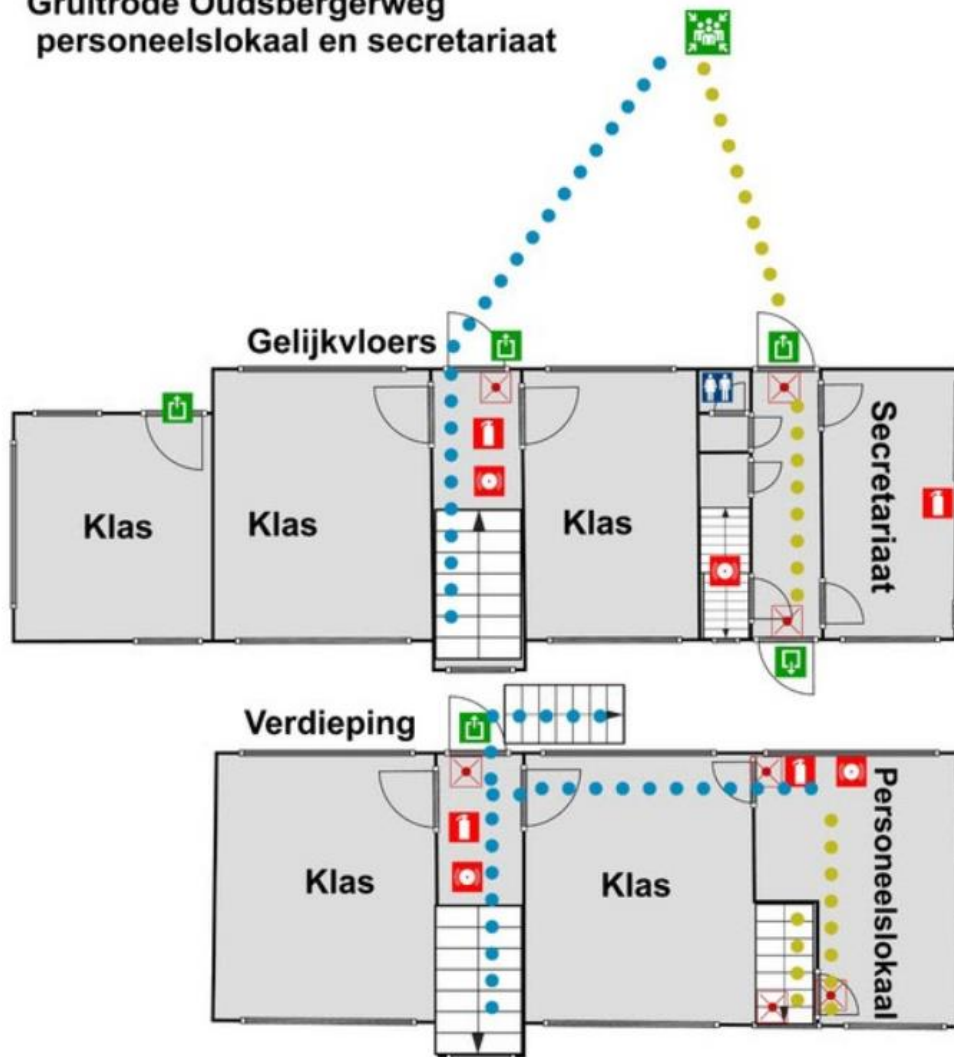
Gruitrode Oudsbergerweg eetzaal



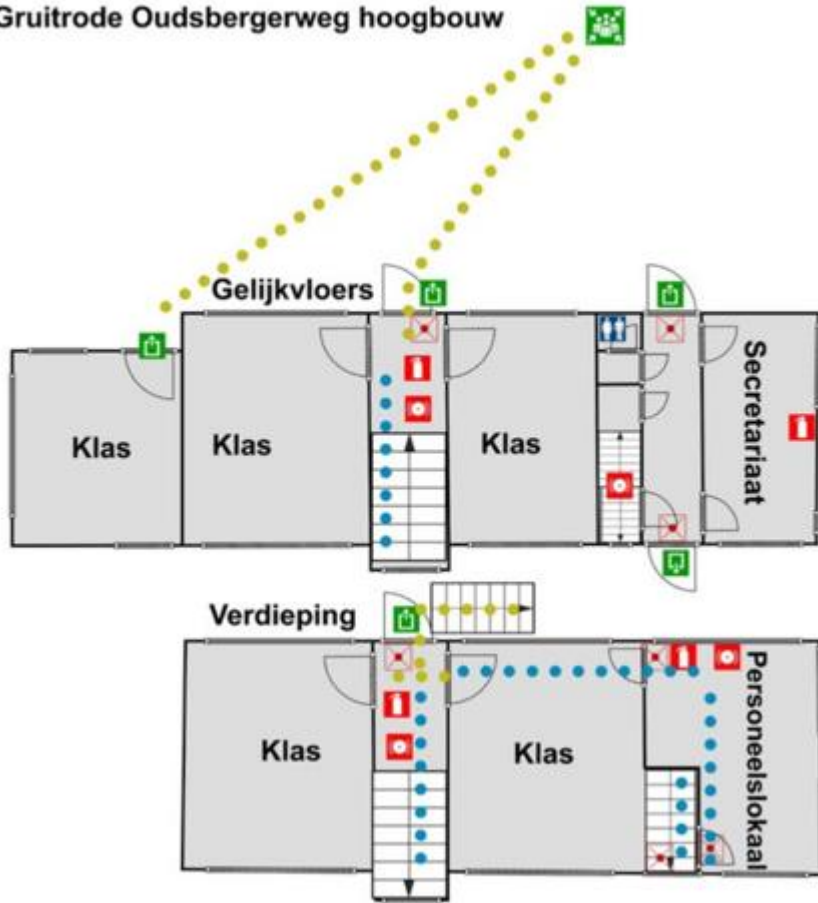
Gruitrode Oudsbergerweg klascontainers



Gruitrode Oudsbergerweg
personeelslokaal en secretariaat

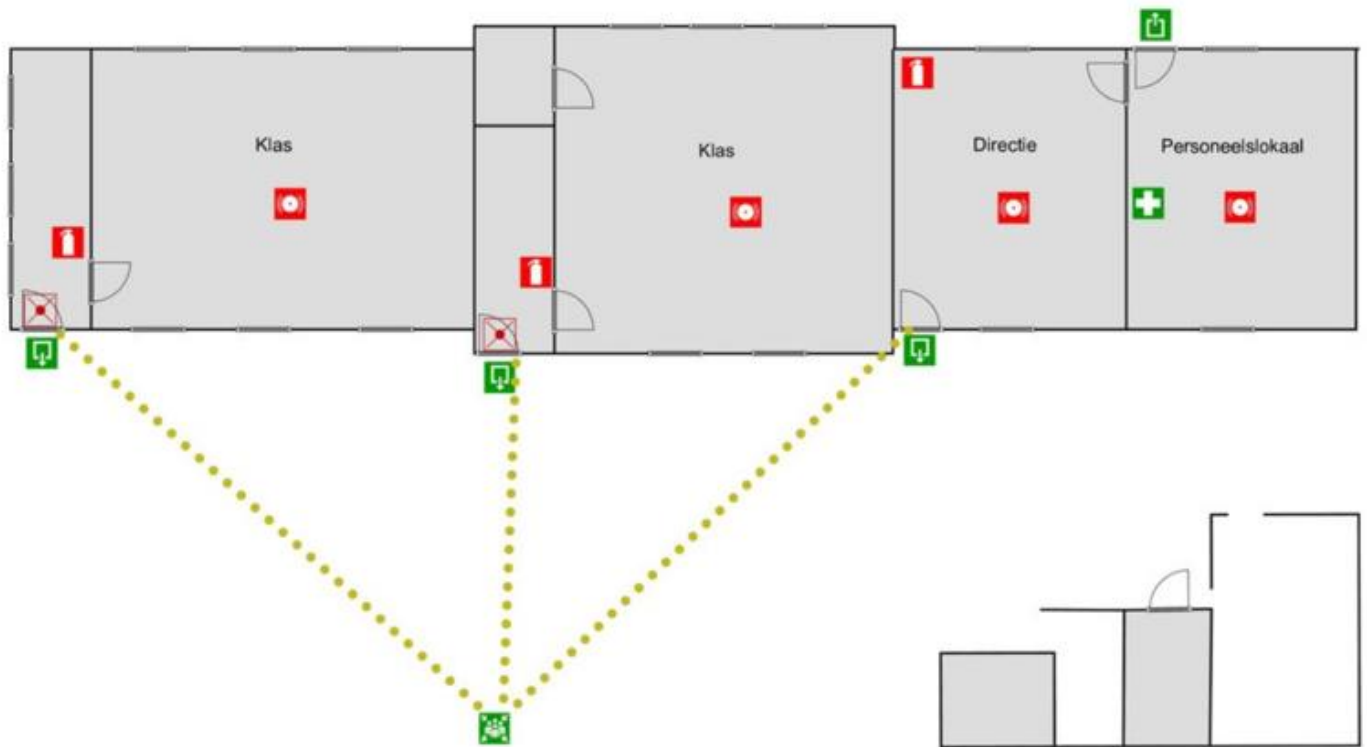


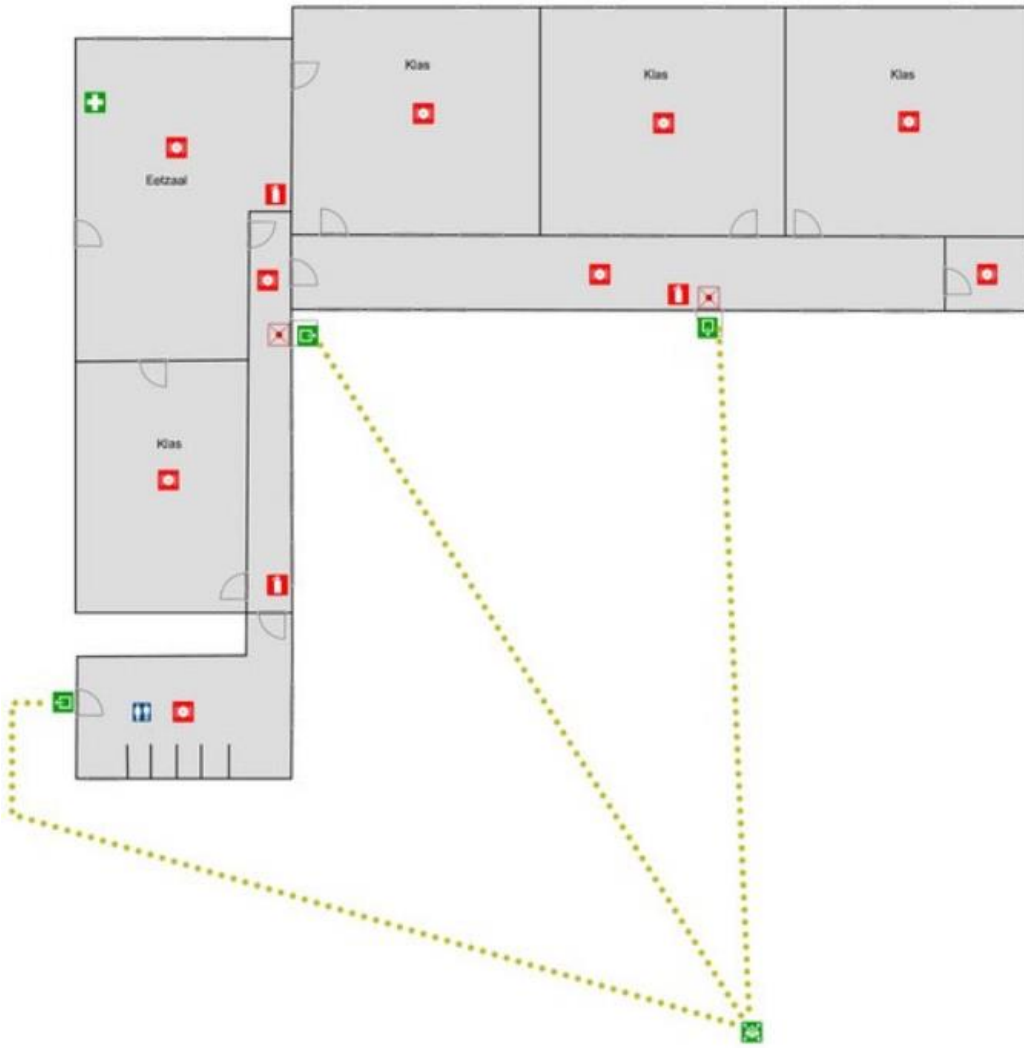
Gruitrode Oudsbergerweg hoogbouw



C Neerglabbeek

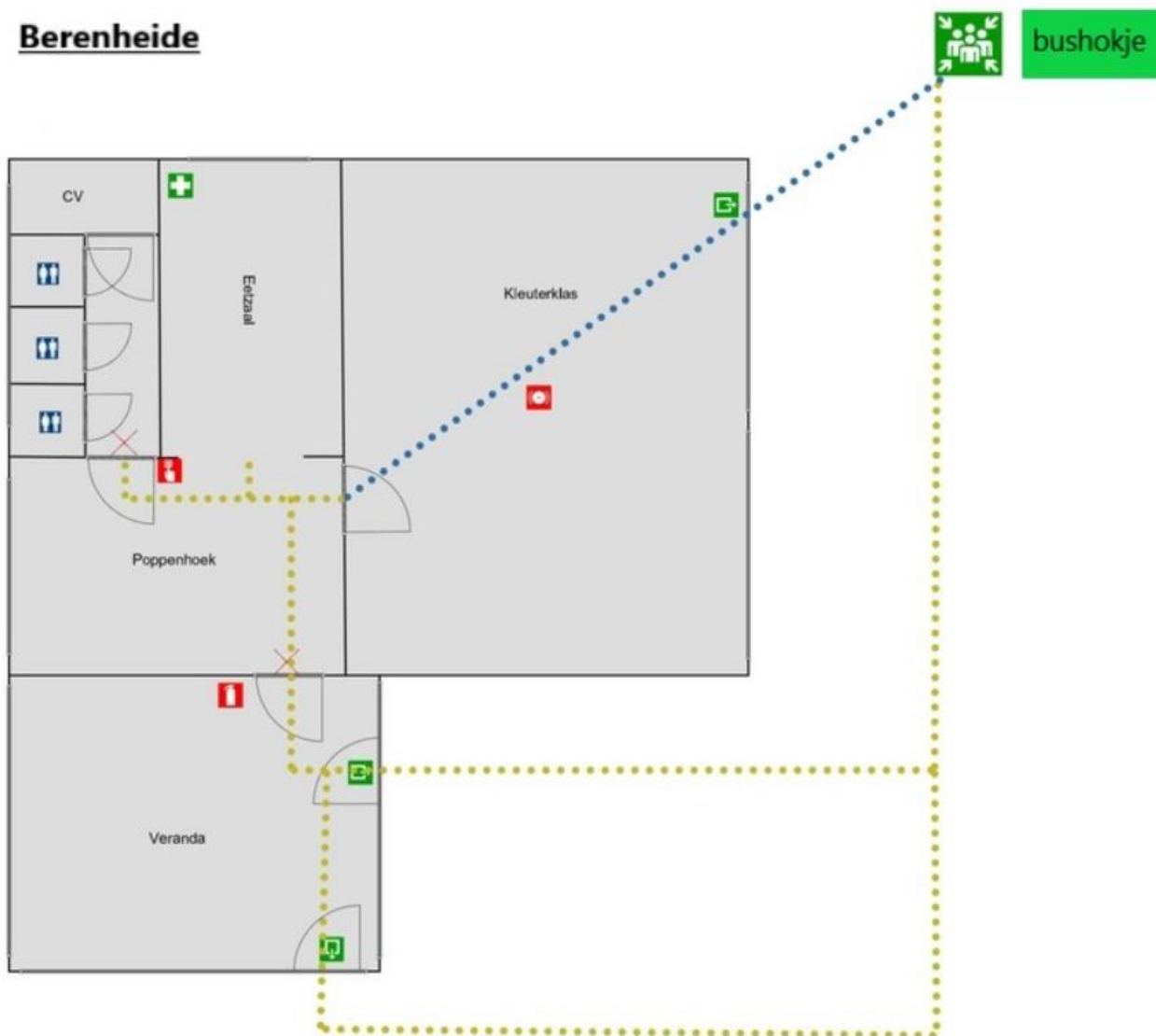
Neerglabbeek boven



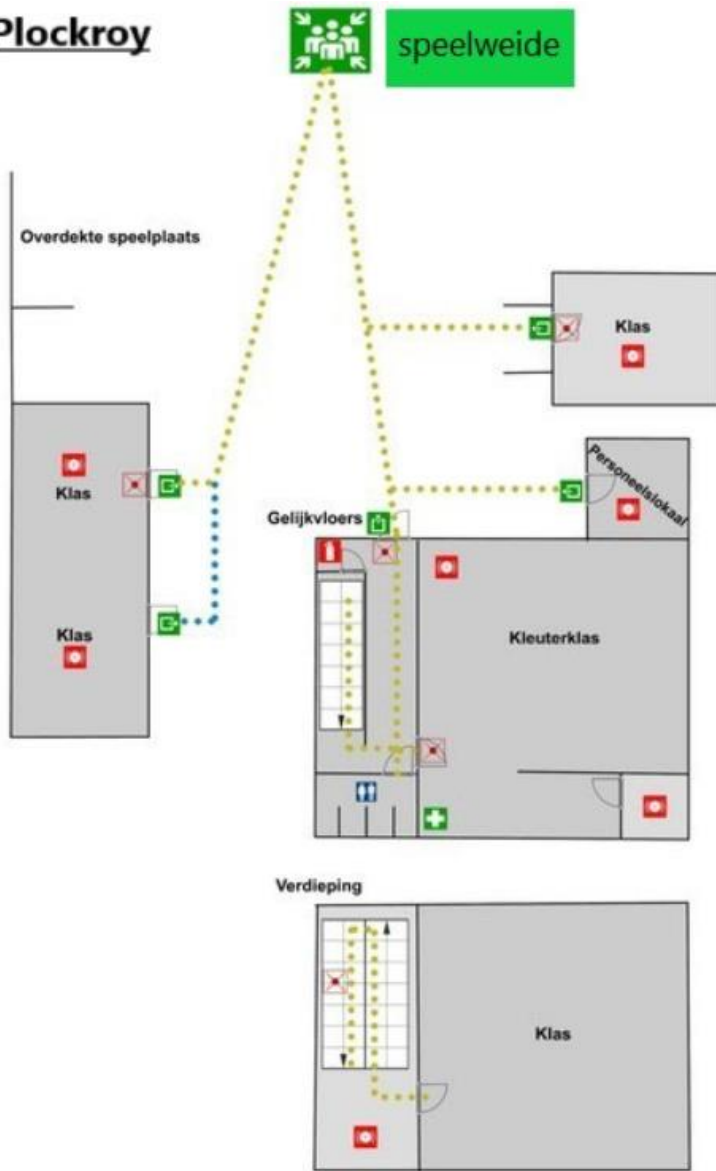


D Meeuwen

Berenheide

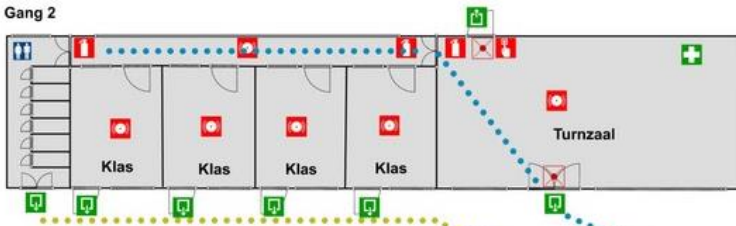


Plockroy

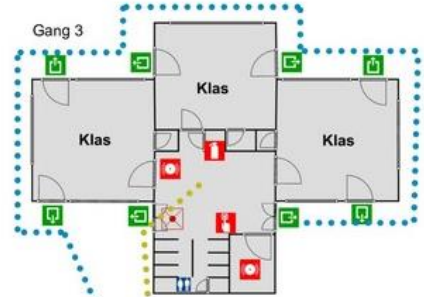


Meeuwen kleuterschool

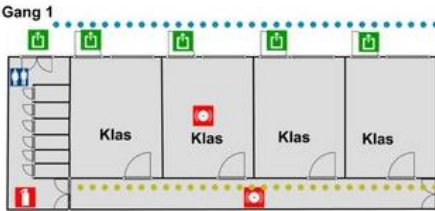
Gang 2



Gang 3

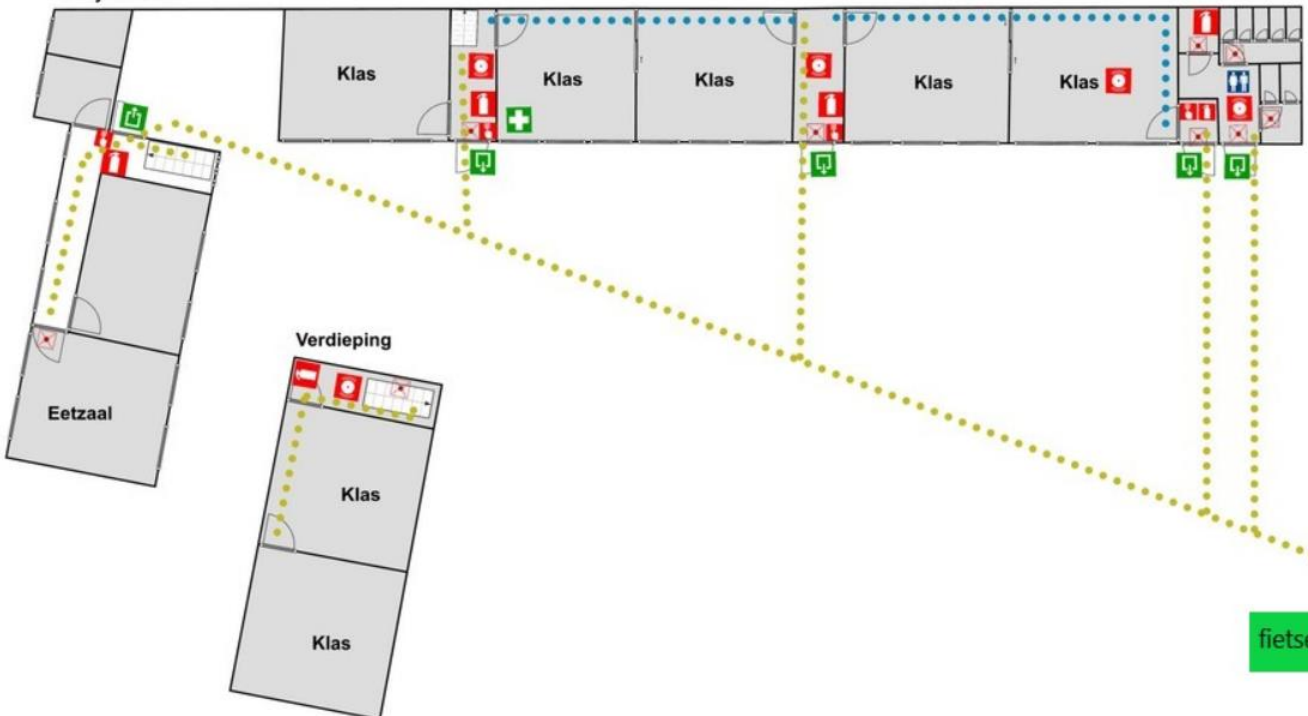


Gang 1



Meeuwen Kloosterstraat 4 (4-5-6)

Gelijkvloers



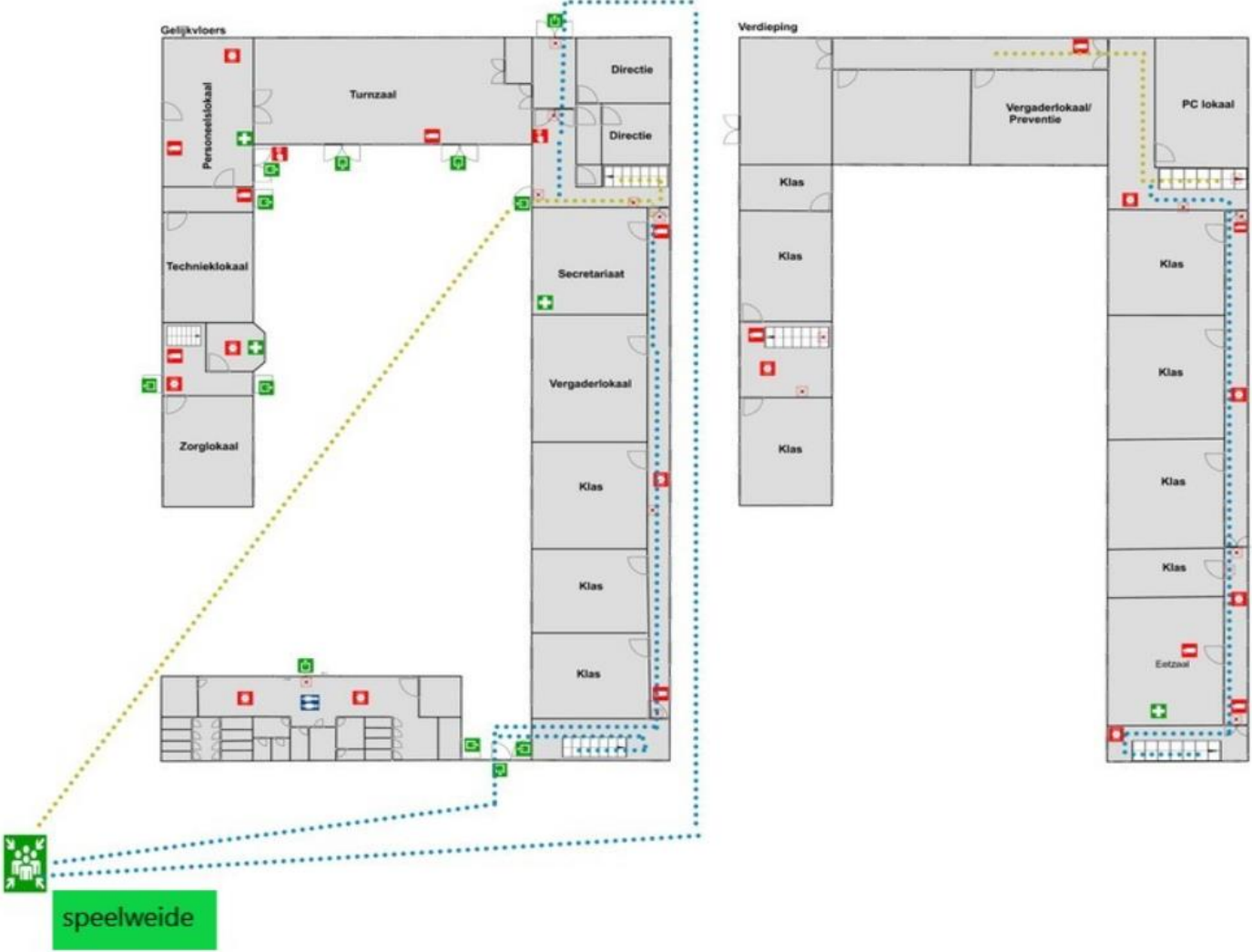
Meeuwen Kloosterstraat 9: 1^{ste} leerjaar + eetzaal



Meeuwen Kloosterstraat 9: Turnzaal - personeel/techniek/zorg - 3^{de} leerjaar - toiletten



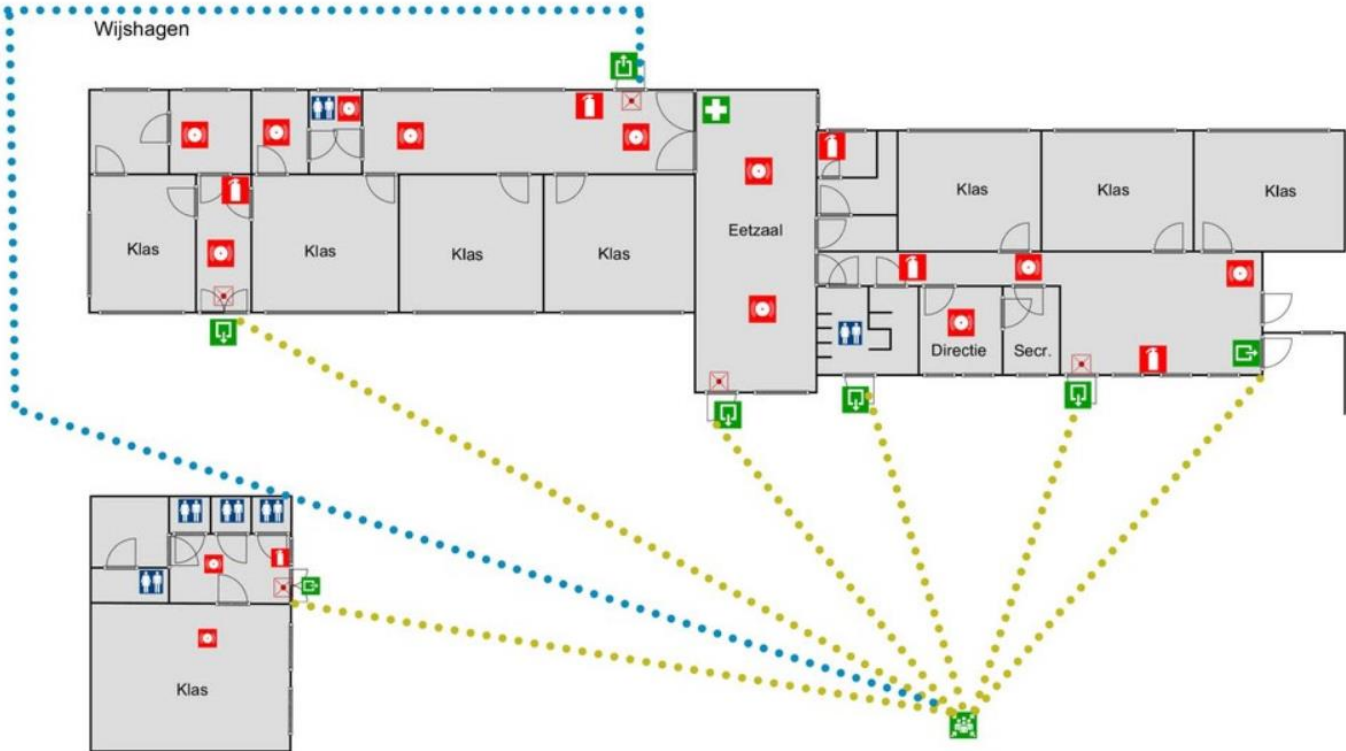
Meeuwen Kloosterstraat 9: Preventie + PC-lokaal



Meeuwen Kloosterstraat 9: directie - kelder - secretariaat - 2^{de} leerjaar



E Wijshagen





BIJLAGE 4: REGISTRATIEDOCUMENT ONTHAAL NIEUWE WERKNEMER

Document bestemd voor de interne dienst voor preventie en bescherming op het werk *in toepassing van het Koninklijk Besluit van 25 april 2007*

Naam van de nieuwe werknemer Functie	
Naam van de aangestelde peter/meter	
Naam van de werkgever en/of hiërarchisch verantwoordelijke	

Verklaring door de werkgever of de hiërarchische verantwoordelijke

Beste nieuwe collega,

Het onthaal van nieuwe werknemers maakt deel uit van ons welzijnsbeleid.

Als werkgever of lid van de hiërarchische lijn, organiseren wij dit onthaal en daartoe ondertekenen wij samen dit document. Hiermee bevestigen wij dat de nodige inlichtingen en instructies met betrekking tot het welzijn op het werk werden verstrekt.

In onze school wordt elke nieuwe werknemer gedurende de onthaalperiode begeleid door een ervaren collega, hierboven vermeld onder de rubriek "peter/meter".

Datum : ____/____/____

*Handtekening van de werkgever
en/of de hiërarchische verantwoordelijke*

*Handtekening van de nieuwe
werknemer*

Handtekening van de preventieadviseur

45